

# 发挥特色产业优势的 乡村文旅景观设计

——以四川海螺沟玫瑰庄园设计为例

张亚萍

摘要：乡村振兴中的新农村景观设计越来越重视农村的生态现状、资源现状、产业现状，本文以四川海螺沟玫瑰庄园的设计为例，阐述发挥海螺沟玫瑰产业特色，结合当地文化与资源，开展新农村文旅景观设计，最终达到传承乡村本土文化，发展特色产业，延长产业链，促进产业升级，融合文旅发展理念，走上可持续的乡村振兴之路。

关键词：产业特色 海螺沟 玫瑰庄园 乡村文旅景观

## 一、乡村振兴与乡村文旅景观的发展

习近平总书记在中国共产党第十九次全国代表大会报告的《贯彻新发展理念，建设现代化经济体系》部分中提出“按照产业兴旺、生态宜居、乡风文明、治理有效、生活富裕的总要求，建立健全城乡融合发展体制机制和政策体系，加快推进农业农村现代化”。随着中央一号文件《关于实施乡村振兴战略的意见》的发布，我国很多地区基于本地乡村资源，纷纷进行乡村文旅景观规划设计，进而开展乡村旅游，乡村旅游成为乡村振兴、产业兴旺的重要引擎。

随着大量的乡村旅游项目的出现，不少问题也随之而来：一些项目忽略乡村本土文化内涵和当地生态条件、产业条件现状，一味追求经济效益，旅游产品无创意，直接造成当地生态环境的破坏和不同地域乡村旅游景观的低端同质性，使得乡村旅游一直处于低位开发状态，导致原本独一无二各具特色的田野乡村缺失了可持续发展的动力，也逐渐丧失了自己原有的乡村特色。

乡村文旅景观以字面意思来看理解为：以乡村为载体，拥有文化 + 旅游 + 景观三个维度。其

核心不是景观而是文化，文旅景观以文化为灵魂，乡村文旅景观则是以乡村周围丰富的自然和人文资源为基础。和传统景观开发不同，乡村文旅景观项目是集休闲、旅游、文化为一体的可持续的项目开发。

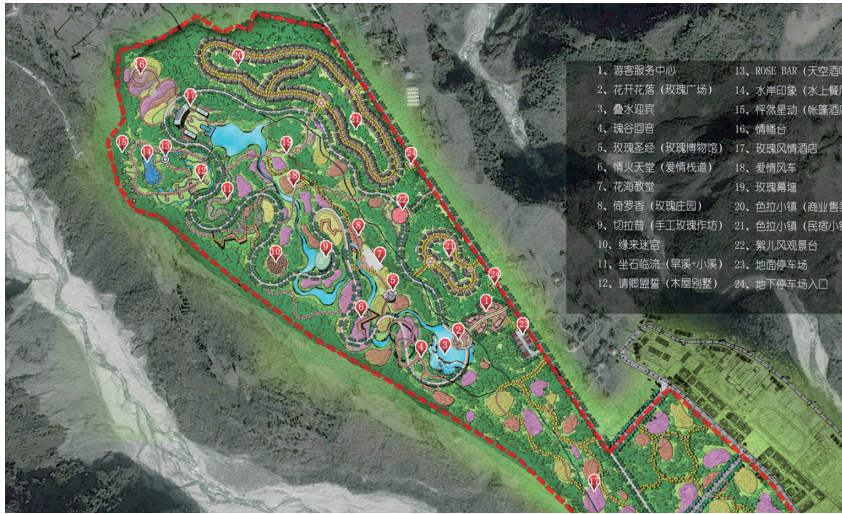
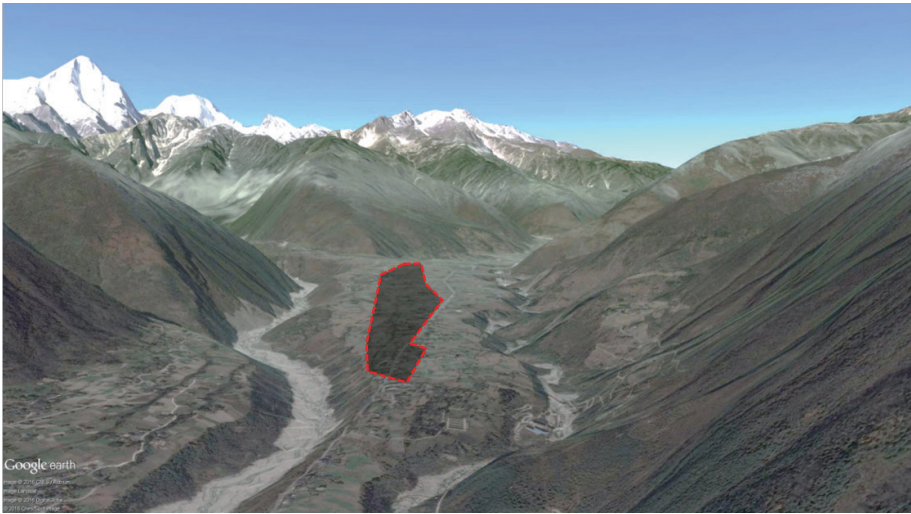
良性向好的乡村文旅景观规划设计应充分调研当地生态条件，寻找乡村当地自然资源优势所匹配的特色产业，结合当地民俗、文化，开发发挥当地产业优势的文旅景观，营造丰富的文旅资源，发展特色产业为根本的旅游业，带动当地经济。通过平衡现实需求与长远目标，提高当地居民的幸福感和确保游客的高质量旅游体验，达到当地居民和旅游者的双赢。这是保证乡村文旅景观可持续发展的关键所在。

## 二、发挥乡村地方特色、产业优势的文旅景观

传统的乡村产业以农业为主，现代乡村产业则可以是一种经过相互融合叠加形成的新的产业形式。所谓地方特色产业是指对当地经济发展具有重要影响的经济活动的集合，进而逐步形成当地的特色与优势，国内外有不少相关的成功案例。例如美

国加州纳帕谷的葡萄酒产业，这一地区农业以葡萄种植为主，谷内分布着很多葡萄酒庄。从 20 世纪 80 年代开始，纳帕谷开始利用葡萄酒形成“葡萄 + ”的产业链。通过葡萄种植园营造的自然景观，促进葡萄酒产业和旅游业的发展，纳帕谷地区逐步形成了以葡萄酒产业为基础的“旅游 + ”模式，由传统的葡萄酒产业向葡萄酒 + 养生、葡萄酒 + 运动、葡萄酒 + 购物、葡萄酒 + 婚礼、葡萄酒 + 餐饮等一系列特色产业与旅游融合的模式转变。纳帕谷的“葡萄 + ”的模式使得产业链不断延长、产业结构不断升级，推进了该地区第一、第二、第三产业协同发展。国内如无锡阳山的田园东方，则以阳山地区的万亩桃林特色产业为基础，打造体验式的农场田野乐园、度假的各种类型的田园住宿类产品，以及文创衍生类的文化集市。通过保留发挥特色基础产业，融合发展一、二、三产，发展融现代农业、休闲旅游、康养度假于一体的文旅景观，实现了发展现代产业与传统乡村发展的有机融合。

这些国内外的成功案例为后面的乡村建设，带来了很多启发。四川海螺沟玫瑰庄园的开发，是近年来其中较为成功的一个。四川海螺沟玫瑰庄



1

2

图1 场地区位

图2 设计构思

园的规划设计，从项目策划伊始就从当地特色的玫瑰产业入手，着力于的玫瑰产业的业态完善、延长玫瑰产业链，同时由玫瑰引申将爱情文化为主的参观、购物、餐饮、婚礼等体验融入、注重生态景观打造提升，塑造雪山色拉（藏语玫瑰的意思）产业优势的观光、度假为一体的高原文旅景观经济发展模板。

三、发挥玫瑰产业优势的四川海螺沟玫瑰庄园文旅景观设计

从行政区域上看，海螺沟玫瑰庄园规划区域位于四川省甘孜藏族自治州的泸定、康定、九龙和雅安市的石棉4县交界区，面积906.13平方公里，距省会成都286公里，距州府康定情歌城76公里，距红色名城泸定县城50公里，是古代通往藏区的茶马古道的必经之地。项目基地在一个东西北三面绕水环山的倾斜平台上，一条从北山峡谷蜿蜒而上的石道，在古镇的入口岔成两条并行的马路，一条往东通向贡嘎雪山，一条往南直接通往康定。规划范围总面积约为68万平方米，基地现状为西北高，东南低，海拔高度从1886米降到1760米，

高差最大超过100米。（图1）

从地理位置上看，海螺沟位于青藏高原东南缘，贡嘎山东坡。是北半球中纬度地区，青藏高原东缘向四川盆地的过渡带，位置适中，水汽来源充沛，东西向深切沟谷导致风速小。规划区域是典型的高原气候区，冬无严寒，夏无酷暑，年平均气温16.5℃，年平均无霜期279天，年均降雨量664.4毫米。规划所在区域属山地亚热带常绿阔叶林带（海拔1200-2200米），这一林带下土壤主要为棕壤土，是良好的作物耕作区，是玫瑰种植较为适宜的土壤。由于自然条件优越，适宜玫瑰生长，海螺沟一带逐年发展的玫瑰种植，已逐渐形成一定的玫瑰花产品开发的初步产业形态，发展出了一些相应的玫瑰加工产业。

同时，这一地区的历史文化资源也十分丰富，有为数不多的保存完整的中西风格结合的建筑（天主教堂），还有著名的佛教寺庙贡嘎寺、塔公寺。当地的民俗文化活动有转山会、跳锅庄舞。献哈达是向对方表示纯洁、诚心、忠诚、尊敬的意思。民俗节日有娃娃会、火把节、牛王节、彝族年。对于后期以玫瑰产业为中心的文化旅游开发是一笔值得

挖掘的文化资源。

（一）总体规划

玫瑰庄园项目规划区域有着天然优美的山水格局、浓郁深厚的历史文化和丰富优质的自然物产资源。但是项目也存在亟须改善的问题，如外部道路体系较为薄弱，内部道路系统混乱，当地人文资源未得到充分挖掘，文化体现不突出，文化旅游、生态乡村旅游特色不鲜明，旅游接待层次处于低位。玫瑰种植产业是极具未来市场的产业，但是还没有形成完善的、规模化的产业链，成为特色的支柱性旅游产业，目前的知名度和形象要求存在距离。

根据现状与问题所在，玫瑰庄园规划定位在依托海螺沟现有玫瑰种植产业，设计雪山脚下千亩玫瑰花海、爱情文化景点；同时，以玫瑰种植产业深化为主导，利用地域民俗特点，借势打造特色爱情文化相关景观，发展玫瑰文化、爱情文化主题的玫瑰博物馆、雪山高原酒店民宿餐饮、玫瑰婚礼等参观、参与特色旅游度假项目，优化海螺沟休闲农业和乡村旅游产品体系，形成产业规模，发展完善产业链，促进农业提质增效、带动当地农民就业增收。在玫瑰种植产业基础上，发展玫瑰加工产业，

主要景观构思	产业定位
玫瑰花海	玫瑰种植 玫瑰园参观体验的旅游度假产品
主题酒店名宿餐饮	打造爱情文化、玫瑰文化主题的酒店、餐饮、博物馆、露营、婚礼等旅游度假产品
色拉小镇	玫瑰产业链延长，加工产品的商业销售，农民个人商铺等促进产业升级的相关旅游产品

如玫瑰精油、玫瑰花卉食品、玫瑰干花工艺品设计与生产等，玫瑰庄园中的色拉小镇是玫瑰加工产品的第一道主要商业销售渠道。在玫瑰庄园中规划的色拉小镇，是在原有居民建筑保留改造、适当新建的规划指导下形成的。小镇除了农民的民宿餐饮经营外，以当地特产玫瑰加工产品为主要商业导向。通过这层层递进的规划策略，建立保护与改善民生相兼容的玫瑰主题旅游可持续生存与发展模式，发展玫瑰产品，建成美丽精彩、民族风情深厚、乡土味浓的海螺沟现代玫瑰产业和乡村文旅典范。以玫瑰庄园为中心辐射周边区域，使整个海螺沟度假风景区成为具有强势吸引力的旅游度假目的地。

### （二）理念与构思

本着“景村共建、景村共融、景村共赢”的理念进行项目规划：旅游开发为村民发家致富搭建广阔的平台，农民种植玫瑰、采玫瑰、制作玫瑰产品，开设商铺、开办玫瑰产品加工厂。打造特色玫瑰主题园，开发融入民俗文化、雪山文化、玫瑰爱情文化的旅游项目和衍生产品，发展特色旅游，不断提升知名度和影响力。

流线（场地内的交通组织）是体现以人为本的关键所在，是玫瑰庄园规划的核心。景区道路人车分流，将停车场组织在入口服务中心附近及地下，保证内部道路除消防通道和滨水防洪通道外，以内部可通接驳车主道路和游览步行道分隔和贯穿各个

功能区。整个规划范围包括了入口玫瑰迎宾叠水广场、瑰谷回音和玫瑰博物馆文化展示区、玫瑰花工艺坊和迷宫体验区、帐篷酒店和 ROSE BAR 爱情文化活动区、玫瑰风情酒店和情幡台爱情主题私人定制酒店、民宿与玫瑰旅游产品主打的色拉商业小镇以及远期预留玫瑰园。

在整个规划区域内秉承以人为本，便民利民的同时，整体规划，整体布局。区域内的水系呈现“一水三留”格局，保留原有一条冰川河流自北向南贯穿整个景区，水池、叠水、溪流等水体形态结合，结合其他造景要素丰富水景形态。区域内的绿地尊重原有生态现状，绿地规划呈现为“分局合理，整体展现”的结构模式，采用绿色管理战略计划，让绿色植物贯穿整个景区形成清洁生态。以大面积的绿植绿化覆盖，加上分局规划的特色玫瑰花海，点缀出浪漫的氛围。总体规划原则上，整个区域注重原有生态的保护与利用。（图 2）

### （三）玫瑰庄园的产业特色设计分析

整个景区的设计，尝试在特色玫瑰产业优势基础上进行景观提升、文化植入、产业升级，结合神山风光、爱情序章、天然玫瑰等关键词进行全面的打造，发展乡村特色文旅景区。（图 3）

入口区是整个景区的门户景观，在游客服务中心和玫瑰广场上，明确的轴线和对称的布局赋予了入口区域强烈的仪式感，高贵典雅的设计配上浪漫

玫瑰花海，展现优雅宁静的浪漫气息。玫瑰广场后的叠水景观，以独特的造型、丰富的层次作为迎宾第一水。“繁华落尽，洗尽铅华”让游客放下心中的烦恼，用心灵去体会浪漫的玫瑰风情。

瑰谷回音与玫瑰花博物馆，充分调动游客的五觉感受，以视觉、听觉、嗅觉、触觉等感知此地的花香鸟啼，了解当地的物质文化遗产和非物质文化遗产。参与式的玫瑰花工艺坊，通过游客的自行采摘加工，体验生活、感受浪漫。缘来迷宫的穿梭，邂逅命中注定的爱情。爱情主题的铺装加上美丽的人文景观，渲染着爱的“真、善、美”。

帐篷酒店、ROSE BAR、玫瑰风情酒店和情幡台，作为旅游度假区的餐饮、住宿、婚礼服务等配套服务设施景点，以爱情文化为主题营造温馨氛围，打造浪漫温情人性化的游客休闲、餐饮度假区。而色拉商业小镇是商业售卖与文化小镇，其中商业部分，是以各类玫瑰花加工制品和艺术品为主要商业导向，以民俗文化为依托，增加当地农村收入，带动当地商业化进程，扩大产业链，提升商品推广速度。（图 4）

通过具体的设计落实，组织游览动线、塑造原生风貌、强化景观体系、体现地方文化，培植特色产业，打造文旅新农村，最终将玫瑰庄园建设成雪山脚下万亩玫瑰花海和雪山高原度假胜地，树立海螺沟区域旅游度假开发的标杆。





3

4

图3 设计分析

图4 设计分析

#### 四、思考与总结

乡村旅游要可持续发展，必须在不损坏自然环境的前提下，把人类活动与自然环境居住地相结合，并合理地开发利用资源，保护当地原始生态风貌，保护乡土文化与当地民俗风情。同时，乡村旅游必须以发挥产业优势的文旅景观为基础，利用当地产业特色与产业资源，发展旅游业带动当地经济，这既能保护地方特色产业，又能提升资源环境与旅游吸引力，通过平衡现实需求与长远目标，提高当地居民的幸福感和确保游客的高质量旅游体验与普遍满意度，达到当地居民和旅游者的双赢目的。在具体的规划设计时应注意以下一些要点：

第一，突出当地特色主导产业，优化产业结构。在现今市场决定基础资源配置方式和导向的背景下，区域经济的发展和效益最大化很大程度上取决于其有别于其他地域的区域特色。

第二，设计策略应有助于延长产业链，促进产业融合。农业产业可以向加工业扩展为多种多样的农副产品生产、向旅游业扩展为景区与商业的有机结合。终推进第一、第二、第三产业协同发展、融合发展以及整个产业结构的转型升级。

第三，规划设计应重视当地现有生态环境与条件，结合当地的各项民俗文化，增加符合当地特色产业的节事活动，塑造地方品牌、提升自身形象。力争设计用诗意融入自然、用文化浇灌产业，将文

化符号、自然资源转变成可以直接感知的产品，使游客得到精神愉悦与深度体验，打造具有当地优势产业特色的乡村文旅景观。

回顾玫瑰庄园的设计，基地拥有天然优美的山水生态格局、浓郁深厚的历史文化和以玫瑰产业为代表的丰富优质的农业产业资源。玫瑰庄园的设计重点在于充分整合不成体系的真山真水，形成水随山转、主题鲜明、内涵丰富的优美的动态风景。在此基础上，通过对特色产业的扶持和继续发展，打造集娱乐观赏、文化体验、商业开发为一体的新型休闲产业，带动新农村建设，促进产业升级。玫瑰庄园无疑是充分利用当地自然人文资源、发挥产业优势的乡村文旅景观设计的成功案例。

#### 参考文献

- [1] 习近平. 决胜全面建成小康社会夺取新时代中国特色社会主义伟大胜利——在中国共产党第十九次全国代表大会上的报告. [http://www.xinhuanet.com/2017-10/27/c\\_1121867529.htm](http://www.xinhuanet.com/2017-10/27/c_1121867529.htm), 2017/10/27.
- [2] 张元黎, 刘文刀, 郝儒杰. 海螺沟生态产业发展对策. 当代县域经济, 2020(07).
- [3] 曹俊, 郭建强. 海螺沟地质公园地质遗迹景观资源特征及游览线路规划. 四川地质学报, 2002(03).
- [4] 肖霞艳, 马建武. 基于文旅融合的苏南乡村景观提升策略研究——以姚家桥为例. 城市建筑, 2020(07).
- [5] 果文力, 刘和祥, 秦忠俊. 关于新农村改造问题的若干思考. 中国集体经济, 2011(07).
- [6] 杨丽. 析我国特色经济与区域经济学之间的联系与差异. 经济问题探索, 2003(04).

(张亚萍, 苏州工艺美术职业技术学院副教授)