

立足地方优势产业的高职艺术设计专业 产教融合实践研究

徐瑶

摘要：文章立足地方优势产业背景下，研究高职院校艺术设计专业产教融合的路径。以苏州地区为例，分析本土传统工艺美术、文化创意产业与高职院校艺术设计专业之间实行产教融合的必要性和可行性，以“渭塘·苏州工艺美院珠宝创意中心”为案例，分析高职教育和区域产业统筹融合、协同发展的新思路。

关键词：产教融合 高职院校 渭塘珍珠产业

2019 年，国家相继出台《国家职业教育改革实施方案》（国发〔2019〕4 号）和《国家产教融合建设试点实施方案》（发改社会〔2019〕1558 号）两部方案，提出深化产教融合改革是当前高职教育转型升级的重要方向，开展国家产教融合建设试点，促进教育链、人才链与产业链、创新链有机衔接，推动地区职教改革、产业创新、经济发展。作为高职院校如何与地方优势产业合作，改革教学思路，有效地完成产教融合是当前高职院校的着力思考点。

本文以苏州地区为例，分析传统工艺文化产业与当地高职院校实行产教融合的必要性和适用性分析，结合“渭塘·苏州工艺美院珠宝创意中心”（以下简称渭塘中心）案例，分析高职教育和区域产业统筹融合、协同发展的新思路。

一、高职院校立足地方优势产业实现产教融合的必要性和可行性

高职院校的发展脱离不了社会，离不开产业经济基础；高校教学质量的良性发展又给区域经济注入新鲜血液与生机，助推产业升级更新，二者之间相互促进、相辅相成。

（一）提升高职院校教学和人才培养质量的客观需求

高职院校承担为地方产业培养应用型专业技术人才的职能，需要把握地方特色，强化与区域特色产业的融合发展，培养地方特色人才，提高人才培养质量，最终服务本地经济发展。

高等职业教育的教学质量体现在对于人才质量

的培养方面，建立与区域经济协调发展的人才培养模式，首先需要明确优势产业对人才的要求，产业紧缺岗位群的能力要求，细化专业岗位能力，健全需求导向的人才培养结构动态。发挥行业、企业重要作用，推进“行企”联合，制定人才培养方案，深入开展校企协同育人，探索高等职业教育人才培养新路径、新模式。

（二）助推地方优势产业革新升级的客观要求

苏州作为世界闻名的历史文化名城，传统工艺历史悠久、品种繁多、资源丰富，且与众不同。特色鲜明的传统优势产业和文化 IP 必将作为苏州新方向进行推进发展。但目前，对于传统文化产业的价值挖掘不足，创新意识较弱，后劲单薄。因此，对其优化升级也成为当下苏州经济转型发展新趋势。

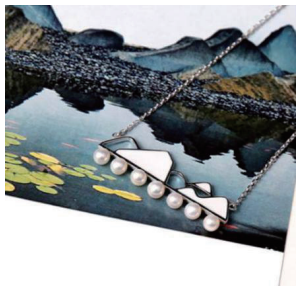
依托区域优势产业或特色产业集群和高职院校开展合作，深化产教融合，将高校专业知识理论和科研成果与地方产业实践相结合，促使理论研究成果向生产力进行转变。产教融合、校企合作培育出的应用型技术人才和创新人才也为加快实现区域经济发展提供坚实的保障，引领苏州传统文化产业提档升级。

二、苏州地区高职院校与传统工艺文化产业发展适用性分析

构建具有苏州特色的产教融合模式，推动高职院校和产业发展，需要统筹“产”“教”双方，找寻两者之间的平衡方式。但目前，苏州地区的传统文化产业与高职艺术设计专业的产教合作存在问题。



珍珠产业市场调研



苏州地区珍珠文创产品



苏州地区珍珠文创产品线销售展示场景



渭塘珍珠包装设计



（一）高职院校发展规模和质量与产业发展不平衡

苏州作为国内工艺美术之都，传统工艺产业基础底蕴雄厚、发展规模迅速，传统工艺产业品类众多且水准较高，从事生产和技术的工艺人才实力较强，这对于合作的高职院校需要具有较高门槛要求。相比之下，苏州地区的高等教育发展规模不大，地方本科院校相对较少，虽高职院校所占比重较多，但大都经历过院校重组，起步较晚，起点较低。高职院校的办学思路较产业经济步伐往往较为滞后，高校教学质量的评价和内容的设置往往较为欠缺和被动。对应传统工艺文化产业的艺术设计类人才在综合类高职院校中往往处于被忽视的专业学科，学校重视程度低，给予的支持和帮扶也较为欠缺。苏州地区仅有一所工艺美术类专业高职院校，这与整个苏州地区的高水准、高产出的传统工艺文化产业现象不匹配。

因此，苏州地区的高职院校艺术设计专业在办学层次和办学规模上需要做到与传统工艺文化产业同步发展，明确将地方文化创意产业发展作为重要培养目标，注重实用型人才培养，使本地艺术设计类高职院校的教学能够满足区域文化创意产业对人才的需求。

（二）高职院校专业结构和教学模式与产业发展不匹配

文化创意产业的新兴对艺术设计人才提出了更高的要求：既要有文化底蕴又要懂工艺流程，还要能够创新。但目前，人才的产出与社会需求之间存在较大差距，其主要原因在于，高职院校艺术设计

专业下设专业方向分枝较多且交错纵横，尤其一些老牌专业，因教学年限较长，专业方向的设定和教学模式滞后，缺乏根据产业需求适时调整专业的能动性、转换教学模式的灵活性。专业覆盖面窄，课程设置与相关行业应用脱节，教学内容和经济发展的吻合度不高，专业设置与优势产业的契合力匮乏，导致教学内容与地方产业技术需求不对称。虽然很多院校与企业达成了校企合作意向，但并没有从根本上改变培养方式。较多高校与企业开展合作，主要目的是提高学生就业率，完成相关数据指标，并没有真正建立校企协同育人的人才培养创新模式，也导致校企双方的融合并没有达到预期的效果。

高职院校的人才培养必须做到面向区域产业，专业设置和教学模式与产业发展相适应，苏州高职院校的艺术设计专业设置要与本地区工艺文化产业的经济结构、核心需求相协调，注重对苏州地区传统工艺技能和应用能力的培养，培养学生对传统工艺的创新力，满足市场和企业的需要，做到职教人才培养的目标。

（三）产教合作层次和程度相对单一

苏州地区高职院校与传统文化产业的合作形式大都为校企合作，学校和企业进行约定或签订协议，学生到企业实践，企业教师由于工作时间相对紧张只能不定期参与一些指导，这种合作相对松散，缺少保障，合作深度和程度也较为单一。主要原因是校、企双方是两个不同利益诉求的主体，企业投入与收益不成正比，因而内驱力不足、积极性不高；学校为了获取生源，需提高就业率，因而积极性明显高于企业。双方不同的期望值，导致合作质量低，

合作项目短暂，又缺乏有效的合作协调平台，遇到合作困境又缺少专门人员和相关的指导意见，很难可持续深入发展。探索多元化合作路径，不断更新合作内容和方式，保障双方共同发展才能真正实现产教融合的积极效应。

三、渭塘·苏州工艺美术院珠宝创意中心产教融合实践途径

苏州工艺美术职业技术学院响应国家职教改革的政策，积极开展产教融合，与渭塘镇政府在产业研究、文化创意、人才培养等领域创建“优势互补，资源共享，互惠互利”的校政行企合作模式，协同共建“渭塘·苏州工艺美术院珠宝创意产业发展中心”。以下结合渭塘中心教学模式的具体实施进行分析。

（一）深化产教协同发展新模式

渭塘镇位于苏州城北，是典型的江南水乡，以育、销珍珠著称，有“中国珍珠之乡”的美誉。渭塘镇作为国家级珠宝玉石首饰特色产业基地，是国内最早、最大的淡水珍珠批发零售贸易市场。渭塘镇利用传统产业淡水珍珠的优势，因势利导，培育珍珠产业集群。随着互联网经济的蓬勃发展，渭塘珍珠品牌形象、产品创新、产业研究、文化创意等领域的发展瓶颈日益凸显。

渭塘中心的建立实现校政行企多方教学资源，通过该平台的纽带作用，共建产学研平台、校企合作，四方共同对合作方案进行探讨，明确行企发展需求，确定珍珠产业相关专业人才标准，对教学内容进行合理设置和结构调整。一方面，扩大学院的社会服务功能，加强学院的校政、校企合作机制建

设,对学院的人才培养模式、工艺美术专业设置、课程体系建设、双师型师资队伍建设和教学实训实践基地建设发挥功效。另一方面,建立设计和管理团队,服务渭塘珍珠产业发展,优化产品,促成产业从批发零售转型到品牌经营,开发珍珠文创产品,提升产品附加值,扩大珍珠产品的影响,实现渭塘珍珠产业的转型升级,扩大渭塘珍珠的城市名片功能,打造具有影响力的地域特色产业。

在经济全球化和文化产业大发展的背景下,渭塘中心的建立既帮助渭塘地区实现产业升级,服务了地方经济,也推动地方职教人才培养、珠宝创意产业的创新和高校学科专业建设,促进了渭塘珍珠专业的发展,形成了学院人才培养模式多元融合的实践体系,建立了协同发展的新型模式。

(二) 整合跨界专业对接渭塘珍珠产业链

艺术设计类高职院校各专业方向都属于独立学院进行教学管理,资源归属于各个专业。由于渭塘中心的项目涉及的专业领域多元化,一个专业无法承载项目运行的全部。渭塘中心平台的成立破除了专业壁垒,利用平台形成各专业资源的互补融合,专业跨界合作,结合各专业特色的同时又能实现教育资源的整合。

渭塘中心平台的运行中针对珍珠产业的发展特点,整合产品设计专业、首饰设计专业、平面包装设计专业、展示设计专业、摄影专业等形成专业团队合作,从项目的引入、开展、实施直至项目成果的对外推广,都由各专业共同完成,形成了创新珍珠首饰设计、珍珠品牌包装设计与打样制作、新品设计发布会展示与活动策划执行等一系列有针对性的合作内容。

渭塘中心合作至今,打通各专业的衔接配合,在保持各专业领域有序发展的同时实现项目的最佳运行,共完成60余项珍珠首饰设计主题,合计两百多款珍珠产品。设计成品转化率达65%,市场商品批量转化达47%,畅销产品占比36%。创新优化渭塘珍珠产品层次,优化升级渭塘珍珠产品包装设计,配合完成相关新品发布会活动和展示宣传,扩大渭塘珍珠的地域品牌影响力,推动渭塘珍珠特色产业发展升级。

(三) 借助珍珠特色产业实践主题+项目课程模式

在课程教学方面,将珍珠产业教学资源渗透到课堂中,并合理增设实践环节,推进“产学研”教

学模式。参与真实项目设计过程,将真实的产业环节引入课程设定和课程教学主题。

项目课程体系结构采用“文化背景导入+专业技能+制作工艺+综合展示”的模式,在每一个课程教学模块中围绕主题和教学目标增设子课程。例如,在前期主题导入阶段,针对苏州博物馆设计珍珠类文创产品,设置苏州文创产品市场调研、苏州城市写生、珍珠创意形态研究等课程。企业导师把珍珠产业的新知识、新技术、新工艺和新方法加以提炼融入前期导入课程阶段,加强学生对文创产业、珍珠市场的了解、分析和研究,对珍珠形态、材料的研究。在教学形式上,不仅仅局限于常规教学时间和空间,还增加短期工作坊性质的教学,成立项目团队、整合各专业同学并由中心教学团队共同授课最终完成项目,增强学生针对实际生产环节问题的解决能力。在课程最终评价环节中,针对产业链特征,分成“专人”和“全人”的培养目标重点,有的学生侧重专业设计能力或表达能力,有的学生侧重设计管理或全案项目跟踪,有的学生侧重产品包装展示和推广,学生的能力点也对应不同职业岗位。

借助渭塘中心实现真实项目全过程,使课程主题、教学任务、项目完成度、作品反馈等教学环节与市场需求对接,通过市场的及时反馈,检验教学成果,使教学目标达到市场和企业的要求,实现专业知识和岗位能力的零距离对接。

(四) 着力提升师资队伍建设和教研成果

渭塘中心在常规教学管理结构上,增加横向项目任务管理链,制定跨界项目教学管理制度,成立项目教学团队。教师群中包括高校教师、企业人员、行业专家乃至珍珠养殖专业人员。在教学过程中,不同专业背景的学科专业进行交流碰撞,教师身份与设计师身份复合,学校教学岗位与企业设计师、项目经理岗位双栖,实现了师资的能力互补、学科互补。

为了促进设计项目的成果转化,在项目合作过程中通过申请专利、参加展会、项目教学投入打样、生产、商业转化、产品造册、建立数据库等途径直接将设计成果社会化、经济化。课程项目优秀的设计作品,直接批量生产面向市场的考验,并给设计者颁发证书和奖金。每年设计作品有十余种主题,40-60件创新产品,新品设计达到350多款,专利申请量达到400多件。形成“立体多层、交叉互

补”的成果转化平台。渭塘中心打造了电子商务平台——“渭塘珍珠天猫旗舰店”,将设计成果市场化,采用线上线下销售的模式,验证设计结果,并通过市场反馈进一步完善教学过程。借助专业网络媒体,宣传推广“渭塘中心”的品牌理念,发布展示渭塘中心的设计成果,同时吸引相关企业以产权买断、合作开发等多种形式进行设计成果的产业转化。

在教学成果上,借助渭塘中心平台,帮助高校教师实现科研课题的实践论证,推动高校科研能力不断提高。实现设计作品知识专利申报和版权登记。以渭塘中心为基地,培养并引进相关专业优秀毕业生或者设计师进驻渭塘珍珠城创业或者建立独立设计师品牌工作室,实现人才培养目标。

四、小结

产教融合是一项复杂的系统工程,由校政行企四方协同共建的“渭塘·苏州工艺美术院珠宝创意产业发展中心”是在国家职教改革、产业创新、经济发展背景下,立足苏州渭塘珍珠特色产业,通过跨界整合专业、实行“主题+项目”课程模式、提升师资科研能力、助推渭塘珍珠产业升级转化,共同实现高校人才培养、产业升级的社会和经济价值,形成高职教育和区域产业统筹融合、良性互动的发展格局,构建起反映本地区产业经济特色、布局合理、定位务实、特色鲜明的高等职业教育发展战略,使服务地区经济的高等职业教育水平迈入更高层次。

参考文献

- [1] 肖艳华. 苏州小城镇产业功能提升研究. 小城镇建设, 2013(10).
- [2] 金泽龙. 高职院校教学模式、方法创新研究——兼议广东轻工职业技术学院教改创新. 广东技术师范学院学报, 2011(02).
- [3] 王通武. 产教融合促进传统工艺发展的路径研究——以苏州市为例. 无锡职业技术学院学报, 2011(02).

[基金项目: 苏州高职高专院校“产教融合、校企合作”教育改革研究重点课题《产教融合背景下高职艺术设计专业教学模式改革研究》, 2019JG102]

(徐瑶, 苏州工艺美术职业技术学院副研究员)